

Họ, tên thí sinh:.....

Số báo danh:.....

**ĐỀ THI GỒM 50 CÂU (TỪ CÂU 1 ĐẾN CÂU 50) DÀNH CHO TẤT CẢ THÍ SINH.**

**Câu 1:** Cho biết alen A quy định thân cao trội hoàn toàn so với alen a quy định thân thấp; alen B quy định hoa đỏ trội hoàn toàn so với alen b quy định hoa trắng. Theo lí thuyết, trong các phép lai sau đây, có bao nhiêu phép lai đều cho đời con có số cây thân cao chiếm tỉ lệ 50% và số cây hoa đỏ chiếm tỉ lệ 100%?

- (1)  $AaBB \times aaBB$ . (2)  $AaBB \times aaBb$ . (3)  $AaBb \times aaBb$ . (4)  $AaBb \times aaBB$ .  
 (5)  $\frac{AB}{aB} \times \frac{ab}{ab}$ . (6)  $\frac{AB}{aB} \times \frac{aB}{ab}$ . (7)  $\frac{AB}{ab} \times \frac{aB}{aB}$ . (8)  $\frac{AB}{ab} \times \frac{aB}{ab}$ . (9)  $\frac{Ab}{aB} \times \frac{aB}{aB}$ .  
 A. 6. B. 8. C. 7. D. 5.

**Câu 2:** Một loài thực vật giao phấn, xét một gen có hai alen, alen A quy định hoa đỏ trội không hoàn toàn so với alen a quy định hoa trắng, thể dị hợp về cặp gen này cho hoa hồng. Quần thể nào sau đây của loài trên đang ở trạng thái cân bằng di truyền?

- A. Quần thể gồm toàn cây hoa hồng.  
 B. Quần thể gồm cả cây hoa đỏ và cây hoa hồng.  
 C. Quần thể gồm toàn cây hoa đỏ.  
 D. Quần thể gồm cả cây hoa đỏ và cây hoa trắng.

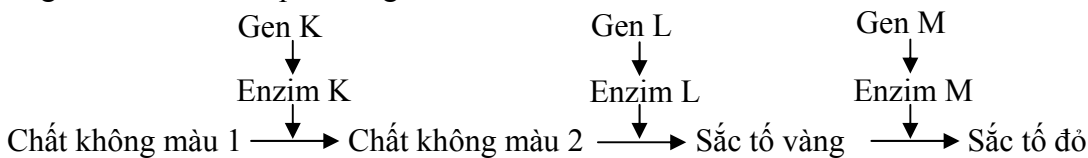
**Câu 3:** Ở người, bệnh Q do một alen lặn nằm trên nhiễm sắc thể thường quy định, alen trội tương ứng quy định không bị bệnh. Một người phụ nữ có em trai bị bệnh Q lấy một người chồng có ông nội và bà ngoại đều bị bệnh Q. Biết rằng không phát sinh đột biến mới và trong cả hai gia đình trên không còn ai khác bị bệnh này. Xác suất sinh con đầu lòng không bị bệnh Q của cặp vợ chồng này là

- A. 1/9. B. 3/4. C. 1/3. D. 8/9.

**Câu 4:** Theo quan niệm của Đacuyn, nguồn nguyên liệu chủ yếu của quá trình tiến hóa là

- A. đột biến cấu trúc nhiễm sắc thể. B. đột biến gen.  
 C. biến dị cá thể. D. đột biến số lượng nhiễm sắc thể.

**Câu 5:** Ở một loài hoa, xét ba cặp gen phân li độc lập, các gen này quy định các enzym khác nhau cùng tham gia vào một chuỗi phản ứng hoá sinh để tạo nên sắc tố ở cánh hoa theo sơ đồ sau:



Các alen lặn đột biến k, l, m đều không tạo ra được các enzym K, L và M tương ứng. Khi các sắc tố không được hình thành thì hoa có màu trắng. Cho cây hoa đỏ đồng hợp tử về cả ba cặp gen giao phấn với cây hoa trắng đồng hợp tử về ba cặp gen lặn, thu được F<sub>1</sub>. Cho các cây F<sub>1</sub> giao phấn với nhau, thu được F<sub>2</sub>. Biết rằng không xảy ra đột biến, theo lí thuyết, trong tổng số cây thu được ở F<sub>2</sub>, số cây hoa trắng chiếm tỉ lệ

- A. 9/64. B. 9/16. C. 7/16. D. 37/64.

**Câu 6:** Trong các phương pháp tạo giống sau đây, có bao nhiêu phương pháp có thể tạo ra giống mới mang nguồn gen của hai loài sinh vật khác nhau?

- (1) Tạo giống thuần dựa trên nguồn biến dị tổ hợp. (2) Nuôi cấy hạt phấn.  
 (3) Lai tế bào sinh dưỡng tạo nên giống lai khác loài. (4) Tạo giống nhờ công nghệ gen.  
 A. 1. B. 4. C. 3. D. 2.

**Câu 7:** Khi nói về đột biến cấu trúc nhiễm sắc thể, phát biểu nào sau đây đúng?

- A. Đột biến chuyển đoạn có thể không làm thay đổi số lượng và thành phần gen của một nhiễm sắc thể.
- B. Đột biến mất đoạn không làm thay đổi số lượng gen trên nhiễm sắc thể.
- C. Đột biến cấu trúc nhiễm sắc thể chỉ xảy ra ở nhiễm sắc thể thường mà không xảy ra ở nhiễm sắc thể giới tính.
- D. Đột biến đảo đoạn làm cho gen từ nhóm liên kết này chuyển sang nhóm liên kết khác.

**Câu 8:** Dạng đột biến cấu trúc nhiễm sắc thể nào sau đây có thể làm cho hai alen của một gen cùng nằm trên một nhiễm sắc thể đơn?

- A. Đảo đoạn.
- B. Mất đoạn.
- C. Lặp đoạn.
- D. Chuyển đoạn trong một nhiễm sắc thể.

**Câu 9:** Các phát biểu nào sau đây đúng với đột biến đảo đoạn nhiễm sắc thể?

- (1) Làm thay đổi trình tự phân bố gen trên nhiễm sắc thể.
- (2) Làm giảm hoặc tăng số lượng gen trên nhiễm sắc thể.
- (3) Làm thay đổi thành phần gen trong nhóm gen liên kết.
- (4) Có thể làm giảm khả năng sinh sản của thể đột biến.

- A. (1), (4).
- B. (2), (4).
- C. (2), (3).
- D. (1), (2).

**Câu 10:** Khi nói về nhân tố tiến hóa, phát biểu nào sau đây đúng?

A. Chọn lọc tự nhiên thực chất là quá trình phân hoá khả năng sống sót và khả năng sinh sản của các cá thể với các kiểu gen khác nhau trong quần thể.

B. Chọn lọc tự nhiên tác động trực tiếp lên kiểu gen, qua đó làm thay đổi tần số alen của quần thể.

C. Yếu tố ngẫu nhiên là nhân tố duy nhất làm thay đổi tần số alen của quần thể ngay cả khi không xảy ra đột biến và không có chọn lọc tự nhiên.

D. Giao phối không ngẫu nhiên không chỉ làm thay đổi tần số alen mà còn làm thay đổi thành phần kiểu gen của quần thể.

**Câu 11:** Ở một loài thực vật, tính trạng màu sắc hoa do một cặp gen quy định, tính trạng hình dạng quả do một cặp gen khác quy định. Cho cây hoa đỏ, quả tròn thuần chủng giao phấn với cây hoa vàng, quả bầu dục thuần chủng (P), thu được F<sub>1</sub> gồm 100% cây hoa đỏ, quả tròn. Cho các cây F<sub>1</sub> tự thụ phấn, thu được F<sub>2</sub> gồm 4 loại kiểu hình, trong đó cây hoa đỏ, quả bầu dục chiếm tỉ lệ 9%. Biết rằng trong quá trình phát sinh giao tử đực và giao tử cái đều xảy ra hoán vị gen với tần số như nhau. Trong các kết luận sau, có bao nhiêu kết luận đúng với phép lai trên?

- (1) F<sub>2</sub> có 9 loại kiểu gen.
- (2) F<sub>2</sub> có 5 loại kiểu gen cùng quy định kiểu hình hoa đỏ, quả tròn.
- (3) Ở F<sub>2</sub>, số cá thể có kiểu gen giống kiểu gen của F<sub>1</sub> chiếm tỉ lệ 50%.
- (4) F<sub>1</sub> xảy ra hoán vị gen với tần số 20%.

- A. 1.
- B. 4.
- C. 3.
- D. 2.

**Câu 12:** Trong quá trình phát sinh sự sống trên Trái Đất, sự kiện nào sau đây không diễn ra trong giai đoạn tiến hoá hoá học?

A. Các nuclêôtit liên kết với nhau tạo nên các phân tử axit nuclêic.

B. Các axit amin liên kết với nhau tạo nên các chuỗi pôlipeptit đơn giản.

C. Hình thành nên các tế bào sơ khai (tế bào nguyên thủy).

D. Từ các chất vô cơ hình thành nên các chất hữu cơ đơn giản.

**Câu 13:** Khi nói về đột biến gen, các phát biểu nào sau đây đúng?

(1) Đột biến thay thế một cặp nuclêôtit luôn dẫn đến kết thúc sớm quá trình dịch mã.

(2) Đột biến gen tạo ra các alen mới làm phong phú vốn gen của quần thể.

(3) Đột biến điểm là dạng đột biến gen liên quan đến một số cặp nuclêôtit.

(4) Đột biến gen có thể có lợi, có hại hoặc trung tính đối với thể đột biến.

(5) Mức độ gây hại của alen đột biến phụ thuộc vào tổ hợp gen và điều kiện môi trường.

- A. (1), (2), (3).
- B. (1), (3), (5).
- C. (3), (4), (5).
- D. (2), (4), (5).

**Câu 14:** Ở một loài động vật, xét một gen có hai alen nằm ở vùng không tương đồng của nhiễm sắc thể giới tính X; alen A quy định vảy đỏ trội hoàn toàn so với alen a quy định vảy trắng. Cho con cái vảy trắng lai với con đực vảy đỏ thuần chủng (P), thu được F<sub>1</sub> toàn con vảy đỏ. Cho F<sub>1</sub> giao phối với nhau, thu được F<sub>2</sub> có kiểu hình phân li theo tỉ lệ 3 con vảy đỏ : 1 con vảy trắng, tất cả các con vảy trắng

đều là con cái. Biết rằng không xảy ra đột biến, sự biểu hiện của gen không phụ thuộc vào điều kiện môi trường. Dựa vào các kết quả trên, dự đoán nào sau đây đúng?

- A. Nếu cho  $F_2$  giao phối ngẫu nhiên thì ở  $F_3$  các con cái vảy đỏ chiếm tỉ lệ 12,5%.
- B. Nếu cho  $F_2$  giao phối ngẫu nhiên thì ở  $F_3$  các con đực vảy đỏ chiếm tỉ lệ 43,75%.
- C.  $F_2$  có tỉ lệ phân li kiểu gen là 1 : 2 : 1.
- D. Nếu cho  $F_2$  giao phối ngẫu nhiên thì ở  $F_3$  các con cái vảy trắng chiếm tỉ lệ 25%.

**Câu 15:** Phép lai P: ♀ AaBbDd × ♂ AaBbdd. Trong quá trình giảm phân hình thành giao tử đực, ở một số tế bào, cặp nhiễm sắc thể mang cặp gen Aa không phân li trong giảm phân I; giảm phân II diễn ra bình thường. Quá trình giảm phân hình thành giao tử cái diễn ra bình thường. Theo lí thuyết, phép lai trên tạo ra  $F_1$  có tối đa bao nhiêu loại kiểu gen?

- A. 18.
- B. 42.
- C. 24.
- D. 56.

**Câu 16:** Để tạo giống cây trồng có kiểu gen đồng hợp tử về tất cả các cặp gen, người ta sử dụng phương pháp nào sau đây?

- A. Lai khác dòng.
- B. Công nghệ gen.
- C. Nuôi cấy hạt phấn sau đó lưỡng bội hoá.
- D. Lai tế bào xôma khác loài.

**Câu 17:** Khi nói về gen ngoài nhân, phát biểu nào sau đây đúng?

- A. Các gen ngoài nhân luôn được phân chia đều cho các tế bào con trong phân bào.
- B. Gen ngoài nhân được di truyền theo dòng mẹ.
- C. Gen ngoài nhân chỉ biểu hiện ra kiểu hình khi ở trạng thái đồng hợp tử.
- D. Gen ngoài nhân chỉ biểu hiện ra kiểu hình ở giới cái mà không biểu hiện ra kiểu hình ở giới đực.

**Câu 18:** Alen B dài 221 nm và có 1669 liên kết hiđrô, alen B bị đột biến thành alen b. Từ một tế bào chứa cặp gen Bb qua hai lần nguyên phân bình thường, môi trường nội bào đã cung cấp cho quá trình nhân đôi của cặp gen này 1689 nuclêôtit loại timin và 2211 nuclêôtit loại xitôzin. Dạng đột biến đã xảy ra với alen B là

- A. mất một cặp G - X.
- B. thay thế một cặp G - X bằng một cặp A - T.
- C. mất một cặp A - T.
- D. thay thế một cặp A - T bằng một cặp G - X.

**Câu 19:** Trên đồng cỏ, các con bò đang ăn cỏ. Bò tiêu hoá được cỏ nhờ các vi sinh vật sống trong dạ cỏ. Các con chim sáo đang tìm ăn các con rận sống trên da bò. Khi nói về quan hệ giữa các sinh vật trên, phát biểu nào sau đây đúng?

- A. Quan hệ giữa vi sinh vật và rận là quan hệ cạnh tranh.
- B. Quan hệ giữa bò và vi sinh vật là quan hệ cộng sinh.
- C. Quan hệ giữa chim sáo và rận là quan hệ hội sinh.
- D. Quan hệ giữa rận và bò là quan hệ sinh vật này ăn sinh vật khác.

**Câu 20:** Ở gà, alen A quy định lông vằn trội hoàn toàn so với alen a quy định lông không vằn, cặp gen này nằm ở vùng không tương đồng của nhiễm sắc thể giới tính X. Cho gà trống lông không vằn giao phối với gà mái lông vằn, thu được  $F_1$ ; cho  $F_1$  giao phối với nhau, thu được  $F_2$ . Biết rằng không xảy ra đột biến, kết luận nào sau đây đúng?

- A.  $F_2$  có kiểu hình phân li theo tỉ lệ 1 con lông vằn : 1 con lông không vằn.
- B. Nếu cho gà mái lông vằn (P) giao phối với gà trống lông vằn  $F_1$  thì thu được đời con gồm 25% gà trống lông vằn, 25% gà trống lông không vằn và 50% gà mái lông vằn.
- C.  $F_2$  có 5 loại kiểu gen.
- D.  $F_1$  toàn gà lông vằn.

**Câu 21:** Ở một loài động vật, xét một lôcut nằm trên nhiễm sắc thể thường có hai alen, alen A quy định thực quản bình thường trội hoàn toàn so với alen a quy định thực quản hẹp. Những con thực quản hẹp sau khi sinh ra bị chết yếu. Một quần thể ở thế hệ xuất phát (P) có thành phần kiểu gen ở giới đực và giới cái như nhau, qua ngẫu phối thu được  $F_1$  gồm 2800 con, trong đó có 28 con thực quản hẹp. Biết rằng không xảy ra đột biến, theo lí thuyết, cấu trúc di truyền của quần thể ở thế hệ (P) là

- A. 0,8AA : 0,2Aa.
- B. 0,9AA : 0,1Aa.
- C. 0,7AA : 0,3Aa.
- D. 0,6AA : 0,4Aa.

**Câu 22:** Quá trình giảm phân của một tế bào sinh tinh có kiểu gen  $Aa\frac{Bd}{bD}$  không xảy ra đột biến nhưng xảy ra hoán vị gen giữa alen D và alen d. Theo lí thuyết, các loại giao tử được tạo ra từ quá trình giảm phân của tế bào trên là:

- A.  $ABd$ ,  $abD$ ,  $aBd$ ,  $AbD$  hoặc  $ABd$ ,  $Abd$ ,  $aBD$ ,  $abD$ .
- B.  $ABd$ ,  $abD$ ,  $ABD$ ,  $abd$  hoặc  $aBd$ ,  $aBD$ ,  $AbD$ ,  $Abd$ .
- C.  $ABd$ ,  $aBD$ ,  $abD$ ,  $Abd$  hoặc  $ABd$ ,  $aBD$ ,  $AbD$ ,  $abd$ .
- D.  $ABD$ ,  $abd$ ,  $aBD$ ,  $Abd$  hoặc  $aBd$ ,  $abd$ ,  $ABD$ ,  $AbD$ .

**Câu 23:** Để khắc phục tình trạng ô nhiễm môi trường hiện nay, cần tập trung vào các biện pháp nào sau đây?

- (1) Xây dựng các nhà máy xử lý và tái chế rác thải.
- (2) Quản lý chặt chẽ các chất gây ô nhiễm môi trường.
- (3) Tăng cường khai thác rừng đầu nguồn và rừng nguyên sinh.
- (4) Giáo dục để nâng cao ý thức bảo vệ môi trường cho mọi người.
- (5) Tăng cường khai thác nguồn tài nguyên khoáng sản.

A. (1), (3), (5).      B. (3), (4), (5).      C. (2), (3), (5).      D. (1), (2), (4).

**Câu 24:** Trong các phát biểu sau, có bao nhiêu phát biểu đúng khi nói về nhiễm sắc thể giới tính ở động vật?

- (1) Nhiễm sắc thể giới tính chỉ có ở tế bào sinh dục.
- (2) Nhiễm sắc thể giới tính chỉ chứa các gen quy định tính trạng giới tính.
- (3) Hợp tử mang cặp nhiễm sắc thể giới tính XY bao giờ cũng phát triển thành cơ thể đực.
- (4) Nhiễm sắc thể giới tính có thể bị đột biến về cấu trúc và số lượng.

A. 1.      B. 3.      C. 2.      D. 4.

**Câu 25:** Trong những hoạt động sau đây của con người, có bao nhiêu hoạt động góp phần vào việc sử dụng bền vững tài nguyên thiên nhiên?

- (1) Sử dụng tiết kiệm nguồn nước.
- (2) Tăng cường khai thác các nguồn tài nguyên tái sinh và không tái sinh.
- (3) Xây dựng hệ thống các khu bảo tồn thiên nhiên.
- (4) Vận động đồng bào dân tộc sống định canh, định cư, tránh đốt rừng làm nương rẫy.

A. 1.      B. 2.      C. 3.      D. 4.

**Câu 26:** Một quần thể động vật, ở thế hệ xuất phát (P) có thành phần kiểu gen ở giới cái là 0,1AA : 0,2Aa : 0,7aa; ở giới đực là 0,36AA : 0,48Aa : 0,16aa. Biết rằng quần thể không chịu tác động của các nhân tố tiến hóa. Sau một thế hệ ngẫu phối thì thế hệ F<sub>1</sub>

- A. đạt trạng thái cân bằng di truyền.
- B. có kiểu gen đồng hợp tử lặn chiếm tỉ lệ 28%.
- C. có kiểu gen đồng hợp tử trội chiếm tỉ lệ 16%.
- D. có kiểu gen dị hợp tử chiếm tỉ lệ 56%.

**Câu 27:** Ở một loài thực vật, cho biết mỗi gen quy định một tính trạng, alen trội là trội hoàn toàn. Xét n gen, mỗi gen đều có hai alen, nằm trên một nhiễm sắc thể thường. Cho cây thuần chủng có kiểu hình trội về n tính trạng giao phấn với cây có kiểu hình lặn tương ứng (P), thu được F<sub>1</sub>. Cho F<sub>1</sub> tự thụ phấn, thu được F<sub>2</sub>. Biết rằng không xảy ra đột biến và các gen liên kết hoàn toàn. Theo lý thuyết, kết luận nào sau đây **không** đúng?

- A. F<sub>1</sub> dị hợp tử về n cặp gen đang xét.
- B. F<sub>2</sub> có tỉ lệ phân li kiểu gen khác với tỉ lệ phân li kiểu hình.
- C. F<sub>2</sub> có số loại kiểu gen bằng số loại kiểu hình.
- D. F<sub>2</sub> có kiểu gen phân li theo tỉ lệ 1 : 2 : 1.

**Câu 28:** Biết mỗi gen quy định một tính trạng, các alen trội là trội hoàn toàn và không xảy ra đột biến. Theo lý thuyết, các phép lai nào sau đây đều cho đời con có kiểu hình phân li theo tỉ lệ 3 : 3 : 1 : 1?

- A. aaBbDd × AaBbDd và  $\frac{Ab}{aB} \times \frac{ab}{ab}$ , tần số hoán vị gen bằng 25%.
- B. AaBbDd × aaBbDD và  $\frac{AB}{ab} \times \frac{ab}{ab}$ , tần số hoán vị gen bằng 25%.
- C. AabbDd × AABbDd và  $\frac{Ab}{aB} \times \frac{ab}{ab}$ , tần số hoán vị gen bằng 12,5%.
- D. aaBbdd × AaBbdd và  $\frac{AB}{ab} \times \frac{Ab}{ab}$ , tần số hoán vị gen bằng 12,5%.

**Câu 29:** Một trong những ưu điểm của phương pháp nuôi cấy mô ở thực vật là

- A. nhân nhanh các giống cây trồng quý hiếm, tạo ra các cây đồng nhất về kiểu gen.
- B. tạo ra các cây con có ưu thế lai cao hơn hẳn so với cây ban đầu.
- C. tạo ra các dòng thuần chủng có kiểu gen khác nhau.
- D. tạo ra giống cây trồng mới có kiểu gen hoàn toàn khác với cây ban đầu.

**Câu 30:** Ở sinh vật nhân thực, nguyên tắc bổ sung giữa G - X, A - U và ngược lại được thể hiện trong cấu trúc phân tử và quá trình nào sau đây?

- (1) Phân tử ADN mạch kép. (2) Phân tử tARN.  
(3) Phân tử prôtêin. (4) Quá trình dịch mã.

A. (1) và (3). B. (2) và (4). C. (3) và (4). D. (1) và (2).

**Câu 31:** Ở một loài thực vật, alen A quy định lá nguyên trội hoàn toàn so với alen a quy định lá xẻ; alen B quy định hoa đỏ trội hoàn toàn so với alen b quy định hoa trắng. Cho cây lá nguyên, hoa đỏ giao phấn với cây lá nguyên, hoa trắng (P), thu được F<sub>1</sub> gồm 4 loại kiểu hình trong đó số cây lá nguyên, hoa đỏ chiếm tỉ lệ 30%. Biết rằng không xảy ra đột biến, theo lí thuyết, ở F<sub>1</sub> số cây lá nguyên, hoa trắng thuần chủng chiếm tỉ lệ

A. 5%. B. 50%. C. 10%. D. 20%.

**Câu 32:** Giống thỏ Himalaya có bộ lông trắng muốt trên toàn thân, ngoại trừ các đầu mút của cơ thể như tai, bàn chân, đuôi và mõm có lông đen. Tại sao các tế bào của cùng một cơ thể, có cùng một kiểu gen nhưng lại biểu hiện màu lông khác nhau ở các bộ phận khác nhau của cơ thể? Để lí giải hiện tượng này, các nhà khoa học đã tiến hành thí nghiệm: cạo phần lông trắng trên lưng thỏ và buộc vào đó cục nước đá; tại vị trí này lông mọc lên lại có màu đen. Từ kết quả của thí nghiệm trên, có bao nhiêu kết luận đúng trong các kết luận sau đây?

- (1) Các tế bào ở vùng thân có nhiệt độ cao hơn các tế bào ở các đầu mút cơ thể nên các gen quy định tổng hợp sắc tố melanin không được biểu hiện, do đó lông có màu trắng.  
(2) Gen quy định tổng hợp sắc tố melanin biểu hiện ở điều kiện nhiệt độ thấp nên các vùng đầu mút của cơ thể lông có màu đen.  
(3) Nhiệt độ đã ảnh hưởng đến sự biểu hiện của gen quy định tổng hợp sắc tố melanin.  
(4) Khi buộc cục nước đá vào vùng lông bị cạo, nhiệt độ giảm đột ngột làm phát sinh đột biến gen ở vùng này làm cho lông mọc lên có màu đen.

A. 3. B. 2. C. 4. D. 1.

**Câu 33:** Khi nói về mối quan hệ sinh vật chủ - sinh vật kí sinh và mối quan hệ con mồi - sinh vật ăn thịt, phát biểu nào sau đây đúng?

- A. Mối quan hệ sinh vật chủ - sinh vật kí sinh là nhân tố duy nhất gây ra hiện tượng khống chế sinh học.  
B. Sinh vật ăn thịt bao giờ cũng có số lượng cá thể nhiều hơn con mồi.  
C. Sinh vật kí sinh có kích thước cơ thể nhỏ hơn sinh vật chủ.  
D. Sinh vật kí sinh bao giờ cũng có số lượng cá thể ít hơn sinh vật chủ.

**Câu 34:** Ở một loài thực vật, alen A quy định hoa đỏ trội hoàn toàn so với alen a quy định hoa trắng. Cho hai cây có kiểu hình khác nhau giao phấn với nhau, thu được F<sub>1</sub>. Cho các cây F<sub>1</sub> giao phấn ngẫu nhiên, thu được F<sub>2</sub> gồm 56,25% cây hoa trắng và 43,75% cây hoa đỏ. Biết rằng không xảy ra đột biến, trong tổng số cây thu được ở F<sub>2</sub>, số cây hoa đỏ dị hợp tử chiếm tỉ lệ

A. 12,5%. B. 18,75%. C. 37,5%. D. 25%.

**Câu 35:** Theo quan niệm hiện đại, chọn lọc tự nhiên

- A. chống lại alen lặn sẽ nhanh chóng loại bỏ hoàn toàn các alen lặn ra khỏi quần thể.  
B. trực tiếp tạo ra các tổ hợp gen thích nghi trong quần thể.  
C. vừa làm thay đổi tần số alen vừa làm thay đổi thành phần kiểu gen của quần thể.  
D. không tác động lên từng cá thể mà chỉ tác động lên toàn bộ quần thể.

**Câu 36:** Theo quan niệm tiến hóa hiện đại,

- A. những biến đổi kiểu hình của cùng một kiểu gen tương ứng với những thay đổi của ngoại cảnh đều di truyền được.  
B. các quần thể sinh vật trong tự nhiên chỉ chịu tác động của chọn lọc tự nhiên khi điều kiện sống thay đổi bất thường.  
C. mọi biến dị trong quần thể đều là nguyên liệu của quá trình tiến hoá.  
D. sự cách li địa lí chỉ góp phần duy trì sự khác biệt về tần số alen và thành phần kiểu gen giữa các quần thể được tạo ra bởi các nhân tố tiến hoá.

**Câu 37:** Khi nói về kích thước của quần thể sinh vật, phát biểu nào sau đây **không** đúng?

- A. Kích thước quần thể là khoảng không gian cần thiết để quần thể tồn tại và phát triển.
- B. Kích thước tối đa là giới hạn lớn nhất về số lượng mà quần thể có thể đạt được, phù hợp với khả năng cung cấp nguồn sống của môi trường.
- C. Kích thước quần thể dao động từ giá trị tối thiểu tới giá trị tối đa và sự dao động này khác nhau giữa các loài.
- D. Kích thước tối thiểu là số lượng cá thể ít nhất mà quần thể cần có để duy trì và phát triển.

**Câu 38:** Cho cây (P) thân cao, hoa đỏ tự thụ phấn, thu được F<sub>1</sub> gồm: 37,5% cây thân cao, hoa đỏ; 37,5% cây thân cao, hoa trắng; 18,75% cây thân thấp, hoa đỏ; 6,25% cây thân thấp, hoa trắng. Biết tính trạng chiều cao cây do một cặp gen quy định, tính trạng màu sắc hoa do hai cặp gen khác quy định, không có hoán vị gen và không xảy ra đột biến. Nếu cho cây (P) giao phấn với cây có kiểu gen đồng hợp tử lặn về ba cặp gen trên thì tỉ lệ phân li kiểu hình ở đời con là

- A. 1 cây thân thấp, hoa đỏ : 2 cây thân cao, hoa trắng : 1 cây thân thấp, hoa trắng.
- B. 1 cây thân thấp, hoa đỏ : 1 cây thân thấp, hoa trắng : 1 cây thân cao, hoa đỏ : 1 cây thân cao, hoa trắng.
- C. 1 cây thân thấp, hoa đỏ : 1 cây thân cao, hoa trắng : 2 cây thân thấp, hoa trắng.
- D. 3 cây thân cao, hoa đỏ : 1 cây thân thấp, hoa trắng.

**Câu 39:** So với biện pháp sử dụng thuốc trừ sâu hoá học để tiêu diệt sinh vật gây hại, biện pháp sử dụng loài thiên địch có những ưu điểm nào sau đây?

- (1) Thường không gây ảnh hưởng xấu đến sức khỏe của con người.
- (2) Không phụ thuộc vào điều kiện khí hậu, thời tiết.
- (3) Nhanh chóng dập tắt tất cả các loại dịch bệnh.
- (4) Không gây ô nhiễm môi trường.

- A. (3) và (4).
- B. (1) và (4).
- C. (1) và (2).
- D. (2) và (3).

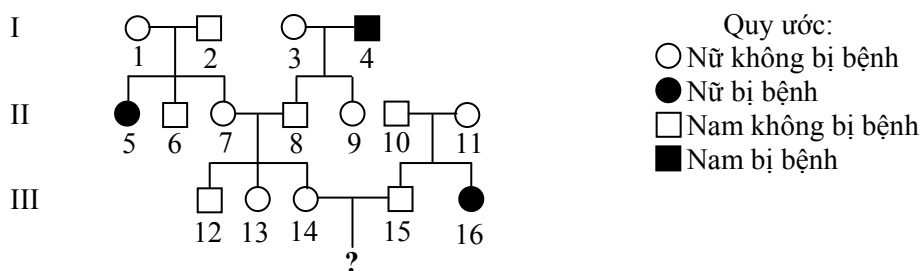
**Câu 40:** Theo quan niệm hiện đại, một trong những vai trò của giao phối ngẫu nhiên là

- A. tạo biến dị tổ hợp là nguyên liệu cho quá trình tiến hoá.
- B. tạo các alen mới làm phong phú vốn gen của quần thể.
- C. làm thay đổi tần số các alen trong quần thể.
- D. quy định chiều hướng tiến hoá.

**Câu 41:** Theo quan niệm của thuyết tiến hóa tổng hợp, phát biểu nào sau đây **không** đúng?

- A. Lai xa và đa bội hóa có thể nhanh chóng tạo nên loài mới ở thực vật.
- B. Các yếu tố ngẫu nhiên dẫn đến làm tăng sự đa dạng di truyền của quần thể.
- C. Tiến hóa nhỏ là quá trình làm biến đổi tần số alen và thành phần kiểu gen của quần thể.
- D. Tiến hóa nhỏ sẽ không xảy ra nếu tần số alen và thành phần kiểu gen của quần thể được duy trì không đổi từ thế hệ này sang thế hệ khác.

**Câu 42:** Sơ đồ phả hệ dưới đây mô tả sự di truyền của một bệnh ở người do một trong hai alen của một gen quy định.



Biết rằng không phát sinh đột biến mới ở tất cả các cá thể trong phả hệ, xác suất sinh con đầu lòng không mang alen gây bệnh của cặp vợ chồng III.14 - III.15 là

- A. 7/15.
- B. 3/5.
- C. 29/30.
- D. 4/9.

**Câu 43:** Trong các phát biểu sau, có bao nhiêu phát biểu đúng về mối quan hệ cạnh tranh giữa các cá thể trong quần thể sinh vật?

- (1) Khi quan hệ cạnh tranh gay gắt thì các cá thể cạnh tranh yếu có thể bị đào thải khỏi quần thể.
- (2) Quan hệ cạnh tranh xảy ra khi mật độ cá thể của quần thể tăng lên quá cao, nguồn sống của môi trường không đủ cung cấp cho mọi cá thể trong quần thể.

